



**Коммутатор STC- H300**

# **ПО «Коммутатор»**

Руководство пользователя

*Центр речевых технологий  
Санкт-Петербург*



# Содержание

<b>1. Поддержка пользователей.....</b>	<b>4</b>
<b>2. Общие принципы работы программы.....</b>	<b>5</b>
<b>3. Установка программы.....</b>	<b>5</b>
Системные требования.....	5
Установка ПО «Коммутатор» .....	5
<b>4. Работа с программой .....</b>	<b>6</b>
Главное окно коммутатора .....	6
Управление коммутацией .....	7
Редактирование полей выходных каналов и их групп .....	7
Сохранение и загрузка файлов схем коммутации.....	7
Связь с ПО «Незабудка» .....	7
Получение отчетов .....	8
Изменение настроек коммутатора .....	9
<b>5. Управление коммутатором по локальной сети .....</b>	<b>10</b>
Программа «Коммутатор-сервер» .....	10
<b>6. Гарантийные обязательства .....</b>	<b>11</b>
Сведения о рекламациях .....	11

## 1. Поддержка пользователей

Ниже приведена информация, которая может понадобиться Вам при возникновении каких-либо вопросов или проблем, касающихся эксплуатации программных продуктов Центра Речевых Технологий.

Тел. (812) 325-8848

Факс: (812) 327-9297

E-mail: [info@speechpro.com](mailto:info@speechpro.com)

Internet: <http://www.speechpro.ru/>

При обращении за помощью следует иметь под рукой следующую информацию:

- название программного продукта и номер его версии;
- тип компьютера и сведения о его конфигурации;
- название используемой операционной системы и номер ее версии;
- четкое описание возникшей проблемы.

## 2. Общие принципы работы программы

ПО «Коммутатор» предназначено для управления коммутатором STC-N300. Программа позволяет:

- Управлять коммутатором.
- Редактировать названия выходных каналов и их групп.
- При работе коммутатора совместно с системой «Незабудка», автоматически изменять названия каналов записи «Незабудки» при переключении выходов коммутатора.
- Получать отчет, содержащий результаты изменений поля коммутации с указанием даты и времени изменения.
- Управлять настройками подключения коммутатора по COM-порту.

Программа может использоваться одновременно с несколькими подключенными коммутаторами. Программа позволяет работать как с коммутаторами, подключенными локально, так и с коммутаторами, подключенными к удаленному компьютеру.

## 3. Установка программы

### **Системные требования**

- Процессор не ниже Pentium IV
- Оперативная память не менее 256Мб
- Операционная система Windows 2000/XP
- Сетевой адаптер (для управления удаленным коммутатором)

### **Установка ПО «Коммутатор»**

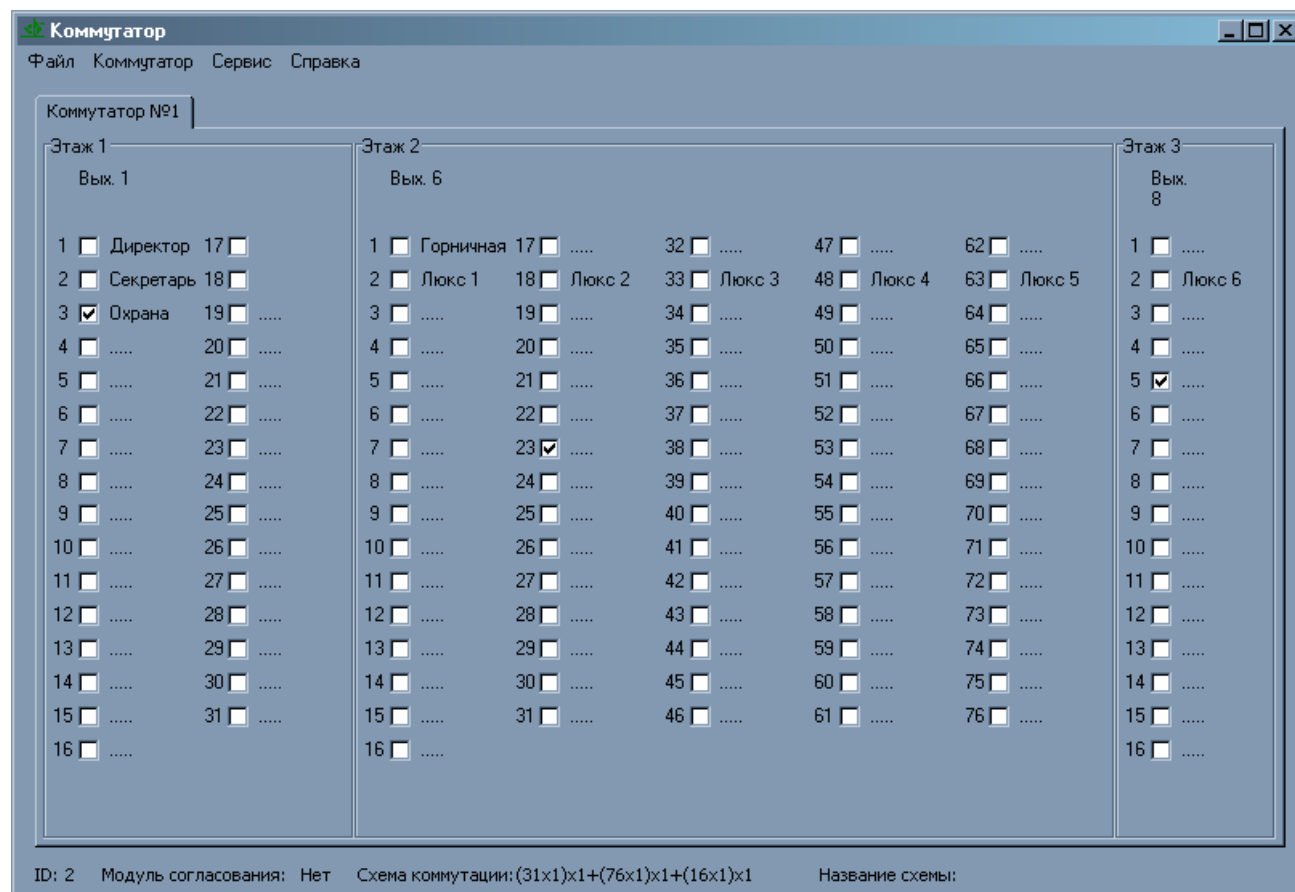
Для установки ПО «Коммутатор» необходимо запустить с установочного диска файл Setup.exe и следовать указаниям мастера установки. В процессе установки будет предложено выбрать директорию установки ПО «Коммутатор».

Программа установки копирует нужные файлы в указанную директорию и автоматически создаст ярлыки для запуска ПО «Коммутатор» в меню *Пуск->Программы->Speech Tecnology Center*.

## 4. Работа с программой

### Главное окно коммутатора

Запуск программы осуществляется с помощью ярлыка «Коммутатор» из меню *Пуск -> Программы->Speech Tecnology Center*. После запуска программы на экране появляется главное окно программы (Рисунок 1). Вид этого окна зависит от схемы внутренней коммутации.



**Рисунок 1. Главное окно программы**

В верхней части окна расположено главное меню программы, дающее доступ к основным функциям и настройкам программы. Ниже расположены вкладки управления коммутацией. Каждая вкладка соответствует одному подключенному коммутатору. В случае, если ни один коммутатор не подключен, программа работает в режиме симуляции и имеет только одну вкладку с названием «Виртуальный коммутатор».

Каждая рамка ограничивает группу входных каналов, определяемую схемой внутренней коммутации. Все каналы пронумерованы. Название рамки соответствует названию группы, а название рядом с галочками – названию выходных каналов.

Нижняя строка содержит информацию, относящуюся к выбранному коммутатору:

- ID - серийный номер устройства.
- Модуль согласования – наличие в устройстве модуля согласования с цифровыми линиями STC-H218.
- Схема коммутации – схема внутренней коммутации устройства, установленная производителем.

### Управление коммутацией

Управление коммутацией осуществляется с помощью вкладок управления коммутацией (см. Рисунок 1). Для выбора выходного канала следует рядом с его названием поставить галочку.

### Редактирование полей выходных каналов и их групп

Чтобы отредактировать названия выходных каналов и их групп следует выбрать пункт меню **Коммутатор->Редактировать**. После этого можно изменять содержимое этих полей. Для сохранения изменений следует выбрать пункт меню **Коммутатор->Сохранить**.

### Сохранение и загрузка файлов схем коммутации

Определенная схема коммутации может быть сохранена и загружена из файла схем коммутации. В файле схем коммутации с расширением .csh хранятся номера задействованных выходных каналов, а также названия выходных каналов и их групп. Для загрузки и сохранения используйте соответственно меню **Файл->Загрузить из файла...** и **Файл->Сохранить в файл....**

### Связь с ПО «Незабудка»

Использование коммутатора совместно с системой записи «Незабудка» позволяет автоматически изменять имя записываемого канала в системе записи при изменении номера выходного канала коммутатора. Новым именем записываемого канала при этом становится имя выходного канала коммутатора.

Чтобы программа смогла обратиться к базе данных «Незабудки», необходимо в файле Commutator.ini присвоить значения следующим параметрам:

Параметр	Значение
SmartLoggerLink	1 – подключаться к «Незабудке», 0 – не подключаться
ServerName	Имя компьютера, где установлена база данных «Незабудки»
UserName	Имя пользователя для подключения к базе данных
Password	Пароль для подключения к базе данных

Далее необходимо связать каналы записи «Незабудки» с выходными каналами коммутатора. Для этого следует выбрать пункт меню **Коммутатор->Связь с Незабудкой** (Рисунок 2).

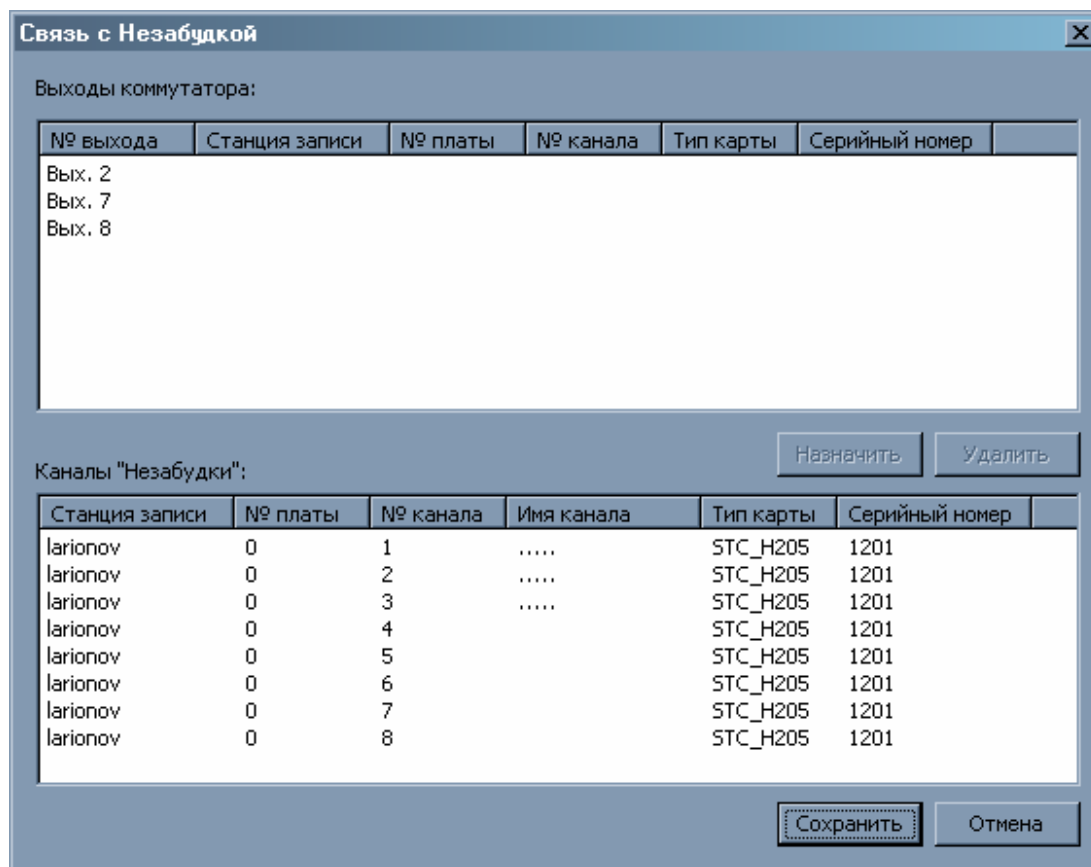


Рисунок 2. Связь с Незабудкой

В верхнем списке окна (Рисунок 2) содержатся выходы коммутатора, а в нижнем – каналы записи «Незабудки».

Чтобы назначить какому либо выходу коммутатора нужный канал, следует выделить в верхнем и нижнем списке соответствующие строки и нажать кнопку «Назначить». Чтобы удалить связь выхода коммутатора с каналом записи, следует выделить этот выходной канал и нажать кнопку «Удалить».

### Получение отчетов

Все действия по управлению коммутацией автоматически записываются в журнал. На основе этого журнала можно получить отчет, содержащий результаты изменений поля коммутации с указанием даты и времени изменения. Для этого выберите пункт меню **Коммутатор->Получить отчет**.



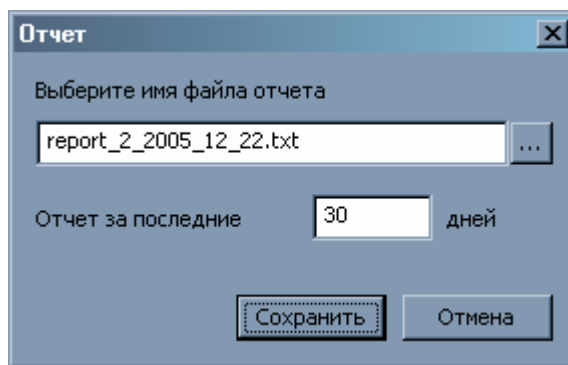


Рисунок 3. Генерация отчета

В появившемся окне (Рисунок 3) выберите имя файла отчета и период, за который вы хотите получить отчет. Нажмите кнопку «Сохранить» и в открывшемся файле отчета увидите нужную Вам информацию.

### **Изменение настроек коммутатора**

Изменение настроек для подключения коммутатора производится с помощью пункта меню *Сервис->Параметры*.

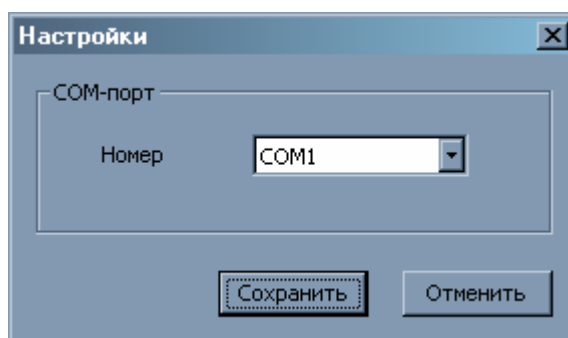


Рисунок 4. Настройки порта

В открывшемся окне (Рисунок 4) выберите номер COM-порта, к которому подключен коммутатор и нажмите кнопку «Сохранить».

## 5. Управление коммутатором по локальной сети

ПО «Коммутатор» позволяет управлять коммутатором, установленном на удаленном компьютере. Для этого на компьютере, к которому подключен коммутатор, запускается программа «Коммутатор – Сервер», а на клиентском месте запускается программа «Коммутатор».

### Программа «Коммутатор-сервер»

Программа «Коммутатор–сервер» запускается на компьютере, к которому подключены устройства Н-300. Вид главного окна программы «Коммутатор-сервер» показан на Рисунке 5.

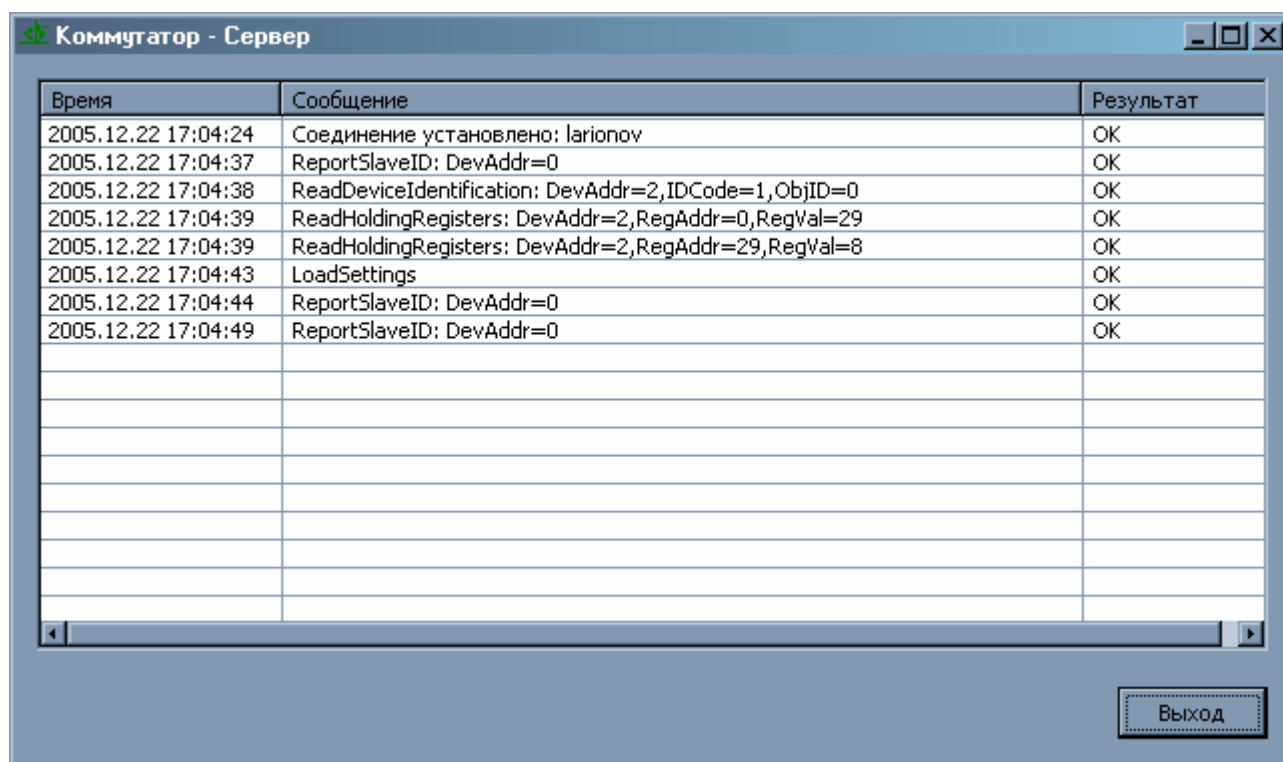


Рисунок 5. Коммутатор - Сервер

Окно программы содержит список сообщений, получаемых от клиентских мест.

Чтобы программа «Коммутатор» смогла обратиться к серверу, необходимо в файле Commutator.ini присвоить значения следующим параметрам:

Параметр	Значение
CommServerLink	1 – подключаться к серверу, 0 – работать с локально подключенным устройством
CommServerName	Имя компьютера, где установлен сервер коммутатора

Необходимо помнить, что одновременно может быть запущено только одно клиентское место.

## 6. Гарантийные обязательства

Изготовитель гарантирует соответствие техническим требованиям и правильное функционирование выпускаемых программ при соблюдении потребителем правил эксплуатации.

### ***Сведения о рекламациях***

В случае выявления неисправностей в период гарантийного срока рекламации направлять по адресу:

**ООО «ЦЕНТР РЕЧЕВЫХ ТЕХНОЛОГИЙ»**

**196084, Санкт-Петербург, а/я 515**

**Тел: (812) 325-88-48**

**Факс: (812) 327-92-97**

**E-mail: [info@speechpro.com](mailto:info@speechpro.com)**

01-170106